

PÁLYAVÁLASZTÁSI FÓRUM



2026. január 22.

*Közép vagy emelt
érettségi?*

Hiánypótlás

Határidők

*Sorrend-
módosítás*

E-FELVÉTELI

Intézményi pontok

Hitelesítés

DÁP

Balog Gabriella
tájékoztató előadása

Érettségi



- Pozitívan**
- Kipihenten**
- Felkészülten**

Jelentkezés: február 15-ig **2026. február 16.**

- Jelentkezési lap kitöltése kézzel,
- majd a szoftverben történt rögzítés után a kinyomtatott jelentkezési lapok alapos leellenőrzése!
- A személyi igazolvány, lakcímkártya alapján töltsd ki!
(Érvényesség!)
- Ügyelj a **pontosságra!**
- Ha a személyes adataidban változás történik, azonnal jelezni kell!

Írásbeli érettségi időpontok

2026. május						
Hétfő	Kedd	Szerda	Csütörtök	Péntek	Szombat	Vasárnap
				1	2	3
4 Magyar ny. és i. (9:00) írásbeli érettségi	5 Matematika (9:00) írásbeli érettségi	6 Történelem (9:00) írásbeli érettségi	7 Angol nyelv (9:00) írásbeli érettségi	8 Német nyelv (9:00) írásbeli érettségi	9 9:00	10
11 Digitális kultúra (8:00) KÖZÉPSZINT Ének-zene (14:00)	12 Biológia (8:00) írásbeli érettségi	13	14 Kémia (8:00) Földrajz (14:00) írásbeli érettségi	15	16 8:00	17
18 Digitális kultúra (8:00) EMELT SZINT írásbeli érettségi	19 Fizika (8:00) írásbeli érettségi	20	21	22 Olasz nyelv (8:00) írásbeli érettségi	23	24
25	26	27	28 Írásbeli dolgozatok megtekintése 8:00-16:00	29 ?	30	31

Szóbeli érettségi időpontok

2026. június						
Hétfő	Kedd	Szerda	Csütörtök	Péntek	Szombat	Vasárnap
1	2	3	4	5	6	7
EMELT SZINTŰ SZÓBELI VIZSGÁK						
8	9	10	11	12	13	14
EMELT SZINTŰ SZÓBELI VIZSGÁK						
15	16	17	18	19	20	21
KÖZÉPSZINTŰ SZÓBELI VIZSGÁK						
22	23	24	25	26	27	28
KÖZÉPSZINTŰ SZÓBELI VIZSGÁK						
29	30					

Fontos a jól informáltság!



Tájékozódni kell!



Minél több emberrel kell beszélni: szülők, kortársak, tanárok, pályaorientációs tanácsadás stb.

Számításba kell venni: nemcsak az intézményt és képzést, hanem azzal együtt a megélhetési lehetőségeket, a várost, a lakókörnyezetet, stb.

A felvételi fontos döntés, ami meghatározhatja a jelentkezők jövőjét,

DE

ez nem egy olyan elhatározás, amit később nem lehet megváltoztatni!

Mielőtt nekivágsz: Ismerd meg a felvételi kódjait!

A szakok mellett gyakran látod majd a „KMF” kódokat. Lássuk, mit jelentenek, hogy magabiztosan választhass!



K - Képzési szint

- **O:** Osztatlan képzés
- **B (vagy A):** Alapképzés (Bachelor)
- **M:** Mesterképzés
- **S (vagy F):** Felsőoktatási szakképzés



M - Munkarend

- **N:** Nappali (hagyományos, hétköznap napközben)
- **L:** Levelező (tömbösített, hétvégi oktatás)
- **E:** Esti (hétköznap késő délután, este)
- **T:** Távoktatás (önálló, online tanulás)



F - Finanszírozási forma

- **A:** Állami ösztöndíjas (az állam fizeti, cserébe itt kell dolgoznod)
- **K:** Önköltséges (te fizeted a tandíjat)

Támogatási idő és átsorolás

Egy személy összesen **12 féléven tanulhat ösztöndíjas képzésben** – ez az ún. **támogatási idő**, amibe minden megkezdett félév beleszámít. Aki kimerítette a rendelkezésére álló támogatási időt, csak önköltséges képzésben tanulhat tovább. Az oklevél megszerzéséhez rendelkezésre álló támogatási idő **legfeljebb két félévvel lehet hosszabb, mint az adott képzés képzési ideje**.

HA AZ ÖSZTÖNDÍJJAL TÁMOGATOTT HALLGATÓ NEM FELEL MEG A MEGHATÁROZOTT FELTÉTELEKNEK:

- nem szerzett vagy nem érte el legalább a felsőoktatási intézmény szervezeti és működési szabályzatában a tanévet megelőző legalább 15 nappal meghatározott **kreditet vagy tanulmányi átlagot**,
 - az ösztöndíjas képzés feltételeinek vállalásáról szóló **nyilatkozatát visszavonja**,
 - **kimerítette a rendelkezésre álló támogatási időt**,
- akkor a felsőoktatási intézmény a tanév végén köteles őt **önköltséges képzésre átsorolni**.

Természetesen **ellenkező irányú átsorolásra is sor kerülhet**: a megüresedett ösztöndíjas helyekre bekerülhetnek a legjobb teljesítményt elérő, azonos szakon tanuló önköltséges hallgatók.

A magyar állami ösztöndíjas kötelezettségek

- **oklevélszerzési kötelezettség:** a hallgatónak a képzési idő másfélszeresén belül (oklevélszerzési határidő) meg kell szereznie a képzésen az oklevelet;

SIKERES TELJESÍTÉS

- **hazai munkaviszony fenntartási kötelezettség 20 éves határidővel:** az oklevélszerzési kötelezettség **sikeres teljesítése** esetén a hallgatónak **követő 20 éven belül** **ösztöndíjas tanulmányok idejével megegyező időtartamban** **munkaviszonyt**, vagy **alkalmazotti jogviszonyt** kell fenntartania;

- **visszafizetési kötelezettség:** a hazai munkaviszony-fenntartási kötelezettség elégtelen teljesítése esetén a hallgatónak vissza kell fizetnie a magyar állami ösztöndíjnak törvényben meghatározott részét.

TELJESÍTÉS ELMARADÁSA

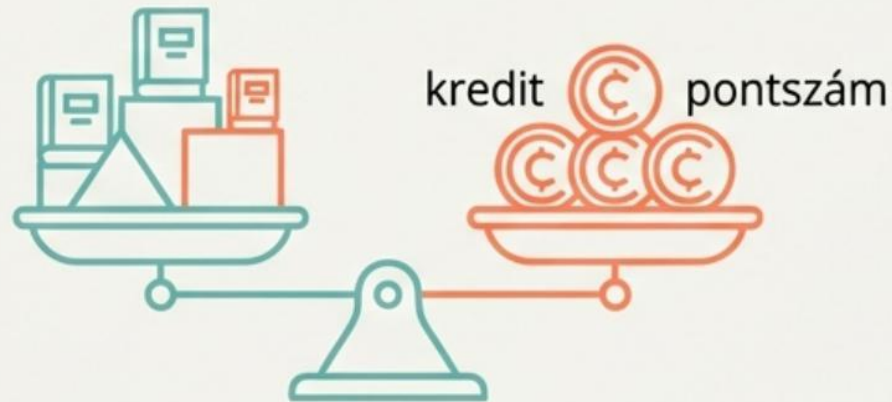
- **hazai munkaviszony fenntartási kötelezettség 20 éves határidővel:** az oklevélszerzési kötelezettség teljesítésének elmaradása esetén a hallgatónak **hazai munkaviszonyt** **fenntartania a magyar állami ösztöndíjas tanulmányok idejével megegyező időtartamban** a képzés megszűnésének napjától számítva a magyar állami ösztöndíjjal folytatott tanulmányi idővel megegyező időtartamot követő **két éven belül;**

A hitéleti képzésben részt vevő hallgatókat a kötelezettségek nem terhelik.

Bentmaradni a rendszerben: A kreditrendszer és az állami ösztöndíj feltételei

Mi az a kredit?

A kredit a tárgyak 'pontszáma', ami a nehézségüket tükrözi. Az érdemjegyed ezt nem befolyásolja.



Egy félévben átlagosan **30 kredit** kell teljesítened.

Az állami ösztöndíj ára

Ha állami ösztöndíjasként tanulsz, a legfontosabb szabály: az utolsó két aktív félévedben összesen legalább **30 kredit** kell szerezned.

Következmény: Ha nem teljesíted, az egyetem köteles átsorolni önköltséges képzésre, ami több százezer forintos tandíjat jelenthet félévente.



SZOLGÁLTATÁSOK



E-felvételi



Felvételi tájékoztató



Meghirdetett képzések



Szakkereső



Pontszámítás 2026



Ponthatárok,
statisztikák



Pontszámító
kalkulátor



Kérvénytár



Ügyfélszolgálat

További szolgáltatások

A jelentkezés lépései: Az E-felvételi útvesszőin keresztül



1. jelentkező adatai

✓ Személyes adatok

✓ Testreszabás

? Közhiteles nyilvántartásokból
adatok

2. jelentkezés

✓ Jelentkezés felvétele

✓ Középiskola adatai

 Felsőfokú tanulmányok

? Szakképesítés

3. jelentkező eredményei

✓ Középiskolai eredmények

? Érettségi eredmények

? Többletpont és sporteredmény

? Dokumentumok

? Feltöltött dokumentumok összesítő
lap

4. felvételi kérelem érvényesítése

✓ Fizetés

? Ellenőrzés és hitelesítés

Középiskolai eredmények felhasználásáról

Lehet nyilatkozni arról, hogy a középiskolai év végi bizonyítványában szereplő osztályzatait fel kívánja-e használni a pontszámítás során (pl. tanulmányi pontszámítás). A pontszámítás szabályai a Tájékoztató [Pontszámítás](#) fejezetében található. Abban az esetben, ha erről pozitívan nyilatkozik, akkor kötelező megadni a felvételi kérelemére álló eredményeket. Ezeket az eredményeket igazolni is szükséges, tehát a középiskolai bizonyítvány megfelelő oldalait a Dokumentumok menüpontban kell feltölteni! A nyilatkozat nem jelenti azt, hogy a tanulmányi pontok figyelembe vételével történik feltétlenül pontszámítás (ha az nem kedvezőbb az Ön által megadott pontszámításnál, csak annak lehetőségét teremti meg).

Nyilatkozom, hogy a pontszámítás során a középiskolai bizonyítványomban szereplő eredményeket fel kívánom használni, ezért rögzítem az osztályzatokat és a tantárgyakat és ezeket a megfelelő középiskolai bizonyítvány oldalakkal fogom igazolni.

Nyilatkozom, hogy a középiskolai bizonyítványomban szereplő eredményeket a pontszámítás során nem kívánom felhasználni (pl. tanulmányi pont számítása), erre vonatkozóan tehát adatokat nem rögzítek, középiskolai bizonyítványt nem töltök fel.

✓ Regisztráció

Adatok szerkesztése

Ellenőrzés

Hitelesítés folyamatban

Hitelesítve



1. jelentkező adatai

✓ Személyes adatok

✓ Testreszabás

? Közhiteles nyilvántartásokból származó információk

2. jelentkezés

✓ Jelentkezés felvétele

✓ Középiskola adatai

 Felsőfokú tanulmányok

? Szakképesítés

3. jelentkező eredményei

✓ Középiskolai eredmények

? Érettségi eredmények

? Többletpont és sporteredmény

? Dokumentumok

? Feltöltött dokumentumok összesítő lap

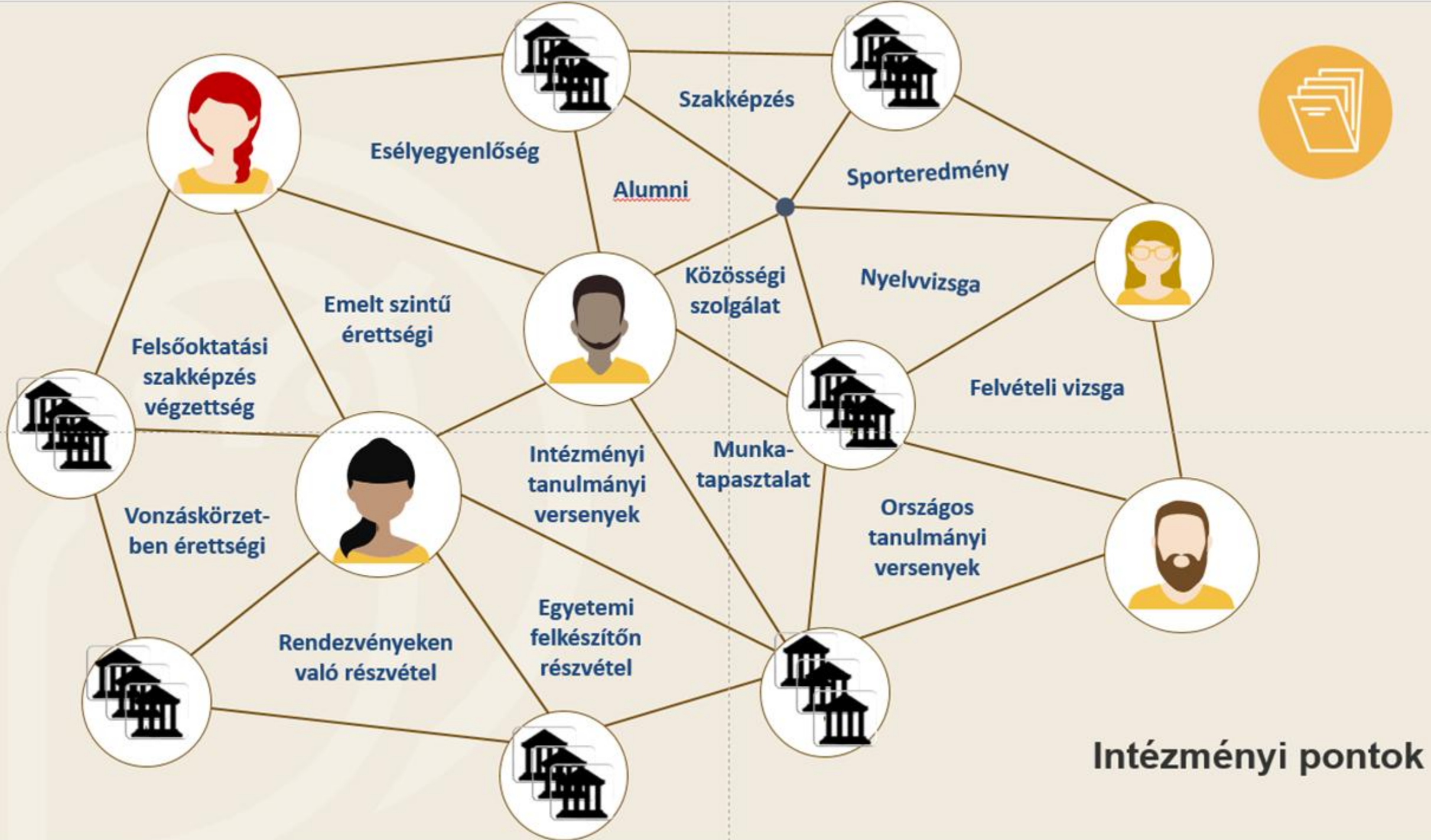
4. felvételi kérelem érvényesítése

✓ Fizetés

? Ellenőrzés és hitelesítés

Dokumentumok feltöltése - általános információk

- Adatok igazolásához kötelező központi dokumentumok *Pl. középiskolai bizonyítvány (9-12.)*
- Intézmény által meghatározott kötelező dokumentumok *Pl. alkalmassági vizsga*
- Intézmény által meghatározott lehetséges dokumentumok *Pl. motivációs levél*
- Intézményi pontok vagy mesterképzések esetén többletpontok igazolásához szükséges dokumentumok *Pl. sporteredmény, versenyeredmény*





Pontszámítás elemei



Érettségi pont

Két érettségi vizsgatárgy százalékos eredményének összege.

A vizsgatárgyakat és azok szintjét a felsőoktatási intézmények szakonként maguk határozzák meg.

200
pont

500

200
pont



Tanulmányi pont

A középiskolai eredmény (100 pont) és az érettségi átlag (100 pont) alapján számítják.

Mindkét esetben a felsőoktatási intézmények eltérő módon határozhatnak meg tantárgyakat és vizsgatárgyakat.

Mindig a tanév végi jegyek számítanak!

100
pont



Intézményi pont

A felsőoktatási intézmény által meghatározott teljesítményért, eredményért, vizsgáért adható.

Tanulmányi
pont
200 pont

+

Érettségi
pont
200 pont

+

Intézményi
pont
100 pont

Pontszámítás

2x

Érettségi
pont
200 pont

+

Intézményi
pont
100 pont

2x

Tanulmányi
pont
200 pont

+

Intézményi
pont
100 pont

Csak felsőoktatási
szakképzés esetében!

Példa - kétharmados átszámítás

Két középszintű
érettségi

Érettségi pont	bizonyítványban szereplő %	felvételi pontszám
magyar nyelv és irodalom (K)	85	57
történelem (K)	90	60

Egy emelt szintű
érettségi

Két emelt szintű
érettségi

Csak érettségi pont számításánál!

Rosszul sikerült az érettségim. Hogyan javíthatnék a tanulmányi pontok érettségi átlagán?

Az érettségi átlagon javítani nem lehet.

A tanulmányi pontok a középiskolai eredményeket tükrözik, az érettségi átlag számításánál a később megszerzett érettségi tanúsítványokban szereplő eredmények nem vehetők figyelembe.



Középszintű – emelt szintű eredmény bizonyítvány / tanúsítvány?



Aki még a középfokú tanulmányai alatt tett előrehozott érettségi vizsgát, majd ugyanabból a vizsgatárgyból a rendes érettségi időszakban újabb (szintemelő) érettségit is (és így **az egyik eredményről tanúsítványt kap**), akkor a két eredmény közül **a jobb százalékos eredmény beszámítható a tanulmányi pontokba** – függetlenül attól, hogy az eredmény az érettségi bizonyítványban vagy az azzal egyidejűleg kiállított tanúsítványban szerepel.

Jelöld be a naptárban: A legfontosabb határidők, amiket nem hagyhatsz ki

2026. február 15. - Jelentkezési határidő

Legkésőbb 2026. március 30. - Elindul az ügyintézési időszak az E-felvételben

2026. június 23-ig - Hiánypótlási felhívás megküldése (e-mailben)

VÉGSŐ HATÁRIDŐ: Adat- és dokumentumpótlás, sorrendmódosítás (**2026. július 7.**)

2026. július 13. - Külföldön szerzett bizonyítványok feltöltési határideje

2026. július 21. - A ponthatárok és a felvételi eredmények várható kihirdetése

2026. július 29-ig - A besorolási döntés közzététele az E-felvételben

A besorolási döntést követően
- Az intézmények felvételi felvételt nyert jelentkezőknek

A döntés közzétételétől számított 15 napon belül - Jogorvoslati kérelem benyújtásának határideje



A papírmunka: Mit és mikor kell feltöltened?



A pontszámításhoz minden adatot és eredményt megfelelő dokumentummal kell igazolni az E-felvételi rendszerében. A hiányos feltöltés a leggyakoribb hibák egyike!

2026. FEBRUÁR 15-IG



A már rendelkezésedre álló dokumentumok feltöltése.

2026. JÚLIUS 7-IG



A jelentkezési határidő után szerzett dokumentumok feltöltésének végső határideje

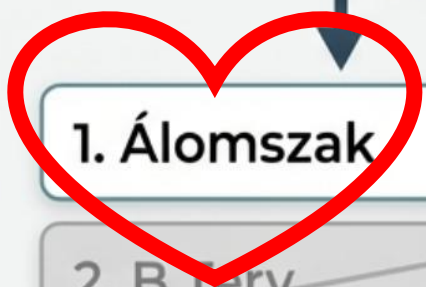
A sorrend hatalma: Hogyan rangsorold a jelentkezési helyeidet?

“

“Az arany szabály: A sorrended a Te személyes preferenciád. Mindig azt a szakot tedd előrébb, ahová a legjobban szeretnél bekerülni, függetlenül a tavalyi ponthatároktól vagy a vélt esélyeidtől!”

”

A rendszer



1. Álomszak





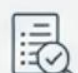
Felvettek! Az összes hátrébb sorolt jelentkezésed törölve.

2. B terv

3. Biztonsági opció

4. További opció

Hogyan működik a rendszer?

-  A rendszer megpróbál felvenni az általad megjelölt első helyre.
-  Ha ott nincs elég pontod, megpróbál a másodikra, és így tovább.
-  Amint felvesznek valahová, az összes hátrébb sorolt jelentkezésedet automatikusan törlik. Sosem fognak felvenni egy alacsonyabb pontszámú, de a listádon hátrébb szereplő helyre, ha egy előrébb lévőre elegendő a pontod.

Tudnivalók:

- Az első 3 jelentkezési hely ingyenes.
- Minden további hely 2000 Ft.

Jelentkezési sorrend jelentősége

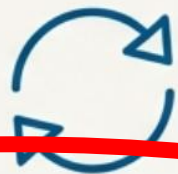
	Összpontszám	Ponthatár
1. Intézmény-kar, szak ANA	430	440
2. Intézmény-kar, szak ANK	430	425
3. Intézmény-kar, szak FLA	450	280
4. Intézmény-kar, szak FLK	410	415
5. Intézmény-kar, szak ANA	450	407
6. Intézmény-kar, szak ANK	377	390
7. Intézmény-kar, szak ANA	visszavont	visszavont
8. Intézmény-kar, szak ANK	391	405
9. Intézmény-kar, szak ALA	391	405
10. Intézmény-kar, szak ANA	408	410
11. Intézmény-kar, szak ALK	408	370
12. Intézmény-kar, szak ANK	356	370

Beiratkozás



**3 (6!) hely ingyenes,
és még 3-at (6-ot!) lehet
megjelölni 2000-2000 Ft-ért.
(Összesen 6000 Ft)**

Módosítás és visszavonás: Mit tehetsz a július 7-i határidőig?



Sorrendmódosítás (Lehetséges)

Meddig? Egyszeri alkalommal, legkésőbb július 7-ig.

Hogyan? Az E-felvételi rendszerén keresztül.

Mire jó? Ha meggondoltad magad a preferenciáiddal kapcsolatban.



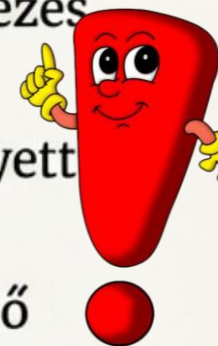
Jelentkezési hely visszavonása (Végleges)

Visszaállítható? Nem, a visszavont jelentkezés később nem állítható vissza.

Helyettesíthető? Nem, visszavont hely helyett újat megjelölni nem lehet.

Díjvisszatérítés? A már befizetett kiegészítő eljárási díj nem igényelhető vissza.

Következmény: A visszavont hely nem vesz részt a pontszámításban, oda nem nyerhetsz felvételt.



A siker ellenőrzőlistája: Kerüld el a leggyakoribb hibákat!

A végső határidő előtt menj végig ezen a listán, hogy biztosan minden rendben legyen.

- ✓ **Helyes a sorrend?** A valós vágyaidat tükrözi?
- ✓ **Emelt szint, ahol kötelező?** Ellenőrizted a követelményeket?
- ✓ **Jó érettségi tárgyat választottál?** (Pl. a hittan nem adhat érettségi pontot.)
- ✓ **Minden dokumentumot feltöltöttél?** A többletpontok igazolása is rendben van?
- ✓ **Érvényes a személyi igazolványod?** Az ügyintézéshez elengedhetetlen.
- ✓ **Hitelesítetted a jelentkezésed?** Ez a folyamat utolsó, kötelező lépése.

Ha nem sikerült a felvételi

- ✓ PÓTFELVÉTELI (augusztusban 1 helyre, költségtérítéses)
- ✓ KERESZTFÉLÉVES FELVÉTELI (jelentkezés októberben februárban induló képzésekre)
- ✓ NYELVTANULÁS
- ✓ SZAKMATANULÁS, TANFOLYAM
- ✓ ÖNKÉNTESSÉG, MUNKAVÉGZÉS
- ✓ 1 ÉV MÚLVA ÚJRA JELENTKEZNI (esetleg ismétlő vagy szintemelő érettségit tenni)

Köszönöm szépen a figyelmet!



**"Néha az emberek
azt hiszik, hogy lehetetlen,
amíg valaki nem mutatja
meg nekik,
hogymeg lehetséges."**

**Sok sikert
a vizsgához!**

ballagas.info.hu

